



Hannes Lumiste
Toila Vallavalitsus
hannes.lumiste@toila.ee
Pikk tn 13a
41702, Ida-Viru maakond, Toila
vald, Toila alevik

Teie 20.11.2024

Meie 23.11.2024 nr 7.1-2/24/19861-2

**Toila valda riigiteele nr 13199
koolibussipeatuste rajamise
kooskõlastamine**

Olete teavitanud meid uute koolibussi peatuste rajamise vajadusest Ida-Viru maakonnas Toila vallas riigiteele nr 13199 Konju-Voka tee (edaspidi riigitee), orienteeruvalt km 1,45. Bussipeatuste asukohad on tähistatud skeemil (Lisa 1).

Bussipeatused rajatakse koolibussi teenindamiseks. Eeldame, et olete kaasanud bussipeatuste asukoha valimisse kohalikud elanikud ja võtnud kuulda nende arvamust.

Tuginedes liiklusseaduse § 7¹ lg 2 alusel kehtestatud majandus- ja taristuministri määruse „Tähistatavate teede liigid, juhatus- ja teeninduskohamärkide paigaldamise kord ning sihtpunktidele viitamise süsteem“ § 2 ja 9 sätetele ning esitatud taotlusele **kooskõlastame koolibussipeatuste asukohad riigitee nr 13199 km 1,4** (paremal pool, Joonis 1) ja **km 1,45** vasakul pool, Joonis 2), **ootealade ehitamise ja liiklusemärgide 541a paigaldamise** järgmistel tingimustel.

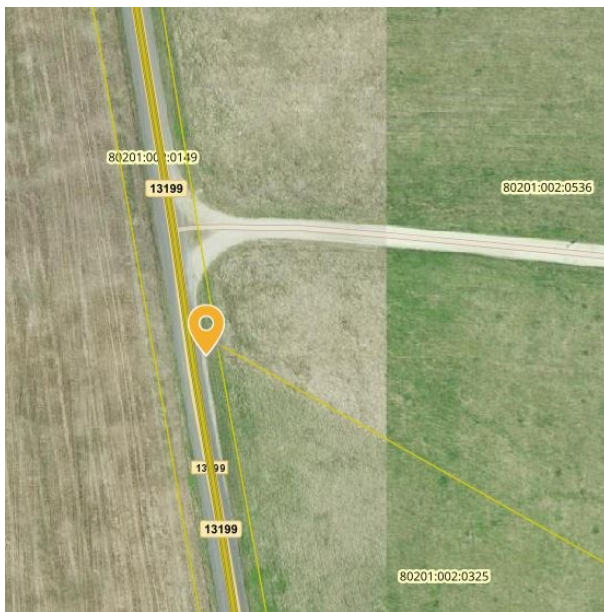
1. Ootealade rajamine.
 - 1.1 Bussi ootajatele tuleb peatustesse kavandada ooteala (kruus-, killustik-, freespuru- või tolmuva kate koos kasvupinnase eemaldamisega) ning kitsa teepeenra korral näha ette truup või laiendus vastavalt tüüpjoonisele Lisa 2.
 - 1.2 Ootealade rajamiseks ja märkide paigaldamiseks tuleb meie käest (maantee@transpordiamet.ee) taotleda liiklusvälise tegevuse luba.
 - 1.3 Kui ooteala rajatakse erakinnistutele, siis tuleb kokkulepped kinnistute omanikega sõlmida Toila Vallavalitsusel.
2. Liiklusemärgidega seotud tingimused.
 - 2.1. Liiklusemärgid valmistada vastavalt standardi EVS 613 „Liiklusemärgid ja nende kasutamine“ ning „[Riigiteede liikluskorralduse juhendi](#)“ nõuetele.
 - 2.2. Märkidele kanda peatuse nimi (nime määrab kohalik omavalitsus).
 - 2.3. Märk paigaldada ooteala taha, ooteala selle otsa juurde kuhu jääb peatuva bussi esiüks.
 - 2.4. Märgi alumise serva kõrgus ooteala kattest minimaalselt 2,2 m.
3. Üldised tingimused liiklusemärgide paigaldamiseks riigiteele.
 - 3.1. Liiklusemärgid peavad olema paigaldatud vastavalt EVS 613 nõuetele.
 - 3.2. Märgi paigaldaja ja ooteala ehitaja on kohustatud välja selgitama riigitee muldes

olevad tehnovõrgud ja kooskõlastama tegevused võrgu kaitsevööndis võrguvaldajaga.

3.3. Märkide valmistamise ja paigaldamisega seotud kulud kannab nende omanik.

3.4. Pärast liiklusmärkide paigaldamist tuleb teavitada tööde lõpetamisest ning 5 tööpäeva jooksul esitada need meie esindajale ülevaatamiseks (maantee@transpordiamet.ee), et võimalikud paigalduspuudused saaksid operatiivselt likvideeritud ning uute peatuste asukohad kantud Riiklikusse Teeregistrisse.

3.5. Pärast vajaduse möödumist (peatuse likvideerimist) tuleb märgid eemaldada. Täiendavaid koolibussipeatusi kavandatakse eelkõige õpilaste turvalise koolitee tagamiseks, mistõttu palume hinnata olukorda iga paari aasta järel, kas tulenevalt muutustest elanikkonnas ja/või liikluskeskonnas on põhjust bussipeatused likvideerida.



Joonis 1. Koolibussipeatuse asukoht riigitee nr 13199 km 1,4 (paremal), väljavõte Maa-ameti geoportaalist



Joonis 2. Koolibussipeatuse asukoht riigitee nr 13199 km 1,45 (vasakul), väljavõte Maa-ameti geoportaalist

Me ei võta kohustusi seoses koolibussipeatuste rajamisega, sh ootealade ehitamine, istepinkide paigaldamine vms. Vajadusel tuleb sellised tööd finantseerida kohalikul omavalitsusel.

Kui ei täideta eespool loetletud tingimusi, siis on meil vastavalt haldusmenetluse seaduse § 66 lg 2 punktile 1 õigus tunnistada luba kehtetuks.

Käesolev otsus jõustub teatavakstegemisest. Otsuse kohta on võimalik esitada meile vaie (Transpordiamet, Valge 4/1, 11413 Tallinn, maantee@transpordiamet.ee) haldusmenetluse seaduses või kaebus halduskohtule halduskohtumenetluse seadustikus sätestatud korras 30 päeva jooksul.

Lugupidamisega

(allkirjastatud digitaalselt)

Tuuli Tsahkna

peaspetsialist

planeerimise osakonna kooskõlastuste üksus

Lisad:

1. Aukoht_Konju_Voka_teel
2. Bussipeatuse ooteala

Tuuli Tsahkna

58073001, Tuuli.Tsahkna@transpordiamet.ee